



WEDSTRIJDBEPALINGEN

# Dart18 Klassenevenement

## Najaarsbokaal

28 en 29 oktober 2023



### 0. ORGANISERENDE AUTORITEIT

Het evenement vindt plaats op Muiderzand en wordt georganiseerd door Zeilvereniging de Roerkoning.

### 1. REGELS

- 1.1. De wedstrijdserie is onderworpen aan de 'regels' zoals vastgelegd in de Regels voor Wedstrijdzeilen (RvW).
- 1.2. Bij de open klassen van de NJB is de Texel Rating van toepassing. De Dart18 twee-mans en een-mans varen in dezelfde klasse met Texel Rating 121.

### 2. MEDEDELINGEN AAN DE DEELNEMERS

- 2.1. Mededelingen aan de deelnemers zullen worden vermeld op het mededelingenbord dat geplaatst is naast het Sailtoday honk.
- 2.2. Bij de inschrijving moeten deelnemers van het KE ook hun wedstrijdlicentie noteren op het inschrijfformulier.

### 3. WIJZIGINGEN IN DE WEDSTRIJDBEPALINGEN

Iedere wijziging in de WB wordt vermeld op het mededelingenbord tenminste 1 uur voor de eerste wedstrijd waarop het betrekking heeft.

### 4. SEINEN OP DE WAL

- 4.1. Seinen op de wal zullen worden getoond in de vlaggenmast aan de waterkant tegenover het clubhuis.
- 4.2. RvW 40 is op het water altijd van toepassing. Vlag 'Y' zal niet worden getoond. Dit wijzigt RvW Deel 4 de Inleiding en RvW 40.
- 4.3. Wanneer vlag OW getoond wordt op de wal, wordt '1 minuut' vervangen door 'niet minder dan 30 minuten' in Wedstrijdsein OW.

### 5. PROGRAMMA VAN DE WEDSTRIJDEN

5.1. De Dart18 en NJB wedstrijden zijn als volgt geprogrammeerd:

Datum	Inschrijving	Briefing	Waarschuwingsein	Aantal wedstrijden
Zaterdag 28 oktober	09:00 - 11:00	11:00	12:00	4 (zonder pauze)
Zondag 29 oktober	09:00 - 11:00	11:00	12:00	3 (evt 4, zonder pauze)

- 5.2. Indien er op de eerste dag niet meer dan 2 wedstrijden zijn gezeild, dan worden 4 wedstrijden geprogrammeerd voor de tweede dag.
- 5.3. De wedstrijdorganisatie kan beslissen om een wedstrijddag af te gelasten vanwege slechte weersomstandigheden (kans op vlagen van meer dan 22 kts) of vanwege te weinig deelnemers (5 boten of minder).
- 5.4. Er zal geen waarschuwingssignaal voor de eerste startgroep meer worden gegeven na 16:00 uur op elke wedstrijddag.

### 6. STARTGROEPEN, KLASSENVLAGGEN EN BANENBORDEN

6.1. Er wordt gestart in 2 startgroepen, met de volgende indeling, klassenseinen, banenborden en startvolgorde:

Startgroep	Omschrijving klasse	Klassenvlag	Baan is aangegeven op het banenbord
1	"grote cats"	RODE vlag	oranje (linker) cijfer op zwart bord
2	Dart18 + "kleine cats"	WITTE vlag	geel (rechter) cijfer op zwart bord

6.2. Bij een klein deelnemersveld kan besloten worden om beide startgroepen samen te voegen (wordt vermeld bij de briefing en op het mededelingenbord).

### 7. WEDSTRIJDGEBIED

Het wedstrijdgebied ligt ten noorden van Muiderzand, tussen de vaargeul en de dijk (zie appendix 1).

### 8. DE BAAN

- 8.1. Appendix 2 toont de up/down baan. Voor alle banen geldt dat de gate niet hoeft te worden genomen op het laatste rak naar de finish.
- 8.2. Let op: bij weinig deelnemers kan het RC besluiten dat er geen wegbrengboei en/of geen gate wordt gebruikt (zie appendix 2, baan B en baan C. Dit wordt bekend gemaakt bij de briefing en op het mededelingenbord).
- 8.3. Inkorten van de baan met seinvlag T: Als een wedstrijdcomitéboot in de buurt van een te ronden merkteken seinvlag T ( ) toont, dan moet dit merkteken (als voorlaatste merkteken) gerond worden zoals beschreven in WB 8.1, vervolgd door "zeil direct naar de finishlijn en finish".

### 9. MERKTEKENS

- 9.1. Merktekens 1, 2, en 3 zijn ca. 2 meter hoge oranje boeien.
- 9.2. De merktekens van de start en finish zijn een oranje vlag op het start/finish-schip en een gele boei.

### 10. DE START

10.1. Wedstrijden worden gestart volgens RvW 26.

Signaal:	Vlag en geluid:	Minuten voor startsein:
Oranje	Oranje vlag omhoog + 1 toeter	Minimaal 10
OW	Uitstelvlag omlaag + 1 lange toeter	6
Waarschuwing	Klassenvlag omhoog + 1 toeter	5
Voorbereiding	P, I, U of zwarte vlag omhoog + 1 toeter	4
1-minuut	P, I, U of zwarte vlag omlaag + 1 lange toeter	1
Start	Klassenvlag omlaag + 1 toeter	0

- 10.2. Opeenvolgende startgroepen worden gestart met 5 minuten interval; het startsein voor de 1<sup>e</sup> startgroep is het waarschuwingsein voor de 2<sup>e</sup> startgroep, etc.
- 10.3. De startlijn zal liggen tussen een staak met een oranje vlag op het startschip aan stuurboord en (de baanzijde van) een gele boei aan bakboord.
- 10.4. Boten waarvoor het waarschuwingsein nog niet is gegeven moeten het startgebied vermijden.
- 10.5. Een boot die later start dan 4 minuten na zijn startsein zal de score 'Did Not Start' krijgen. Dit wijzigt RvW A4.1.

### 11. START NA ALGEMENE TERUGROEP

Bij een algemene terugroep loopt de tijd door en zal het nieuwe startsein van de teruggeroepen klasse precies vijf minuten na haar ongeldige start worden gegeven. Eén minuut na de algemene terugroep zal vlag 'Eerste Vervang' worden vervangen door de Klassenvlag samen met het voorbereidingsein en een geluid. Eén minuut voor de start zal het voorbereidingsein met een geluid worden weggenomen. Deze procedure wijzigt WB 10.1, RvW 26, RvW 29.2 en de Wedstrijdseinen.

## 12. WIJZIGINGEN VAN DE POSITIE VAN HET VOLGENDE MERKTEKEN

- 12.1. Om het volgende rak van de baan te wijzigen zal het wedstrijdcomité het oorspronkelijke merkteken (of de finishlijn) naar een nieuwe positie verplaatsen, nog voordat boten aan het rak beginnen.
- 12.2. In afwijking op RvW 33, zal een baanwijziging **niet** worden geseind door tonen van vlag C met herhaalde geluidseinen, en ook niet met andere signalen of een gewijzigde kompasakoers. Dit wijzigt RvW 33.

## 13. DE FINISH

- 13.1. De finishlijn zal liggen tussen een oranje vlag op het startschip en een gele boei (de pinboei van de startlijn van de startlijn wordt meestal verplaatst naar een nieuwe positie schuin achter het startschip).
- 13.2. De finishlijn is open zolang de blauwe vlag wordt getoond op het startschip.

## 14. STRAF SYSTEEM

RvW 44.1 en 44.2 zijn gewijzigd, zodat maar één ronde, inclusief éénmaal overstag en één gijp, vereist is.

## 15. TIJDSLIMIETEN

- 15.1. De tijdslimieten voor een geldige wedstrijd (voor alle klassen) zijn:
  - a) Tijdslimiet voor eerste boot tot 1e merkteken is 20 minuten.
  - b) Tijdslimiet voor eerste boot tot 1e finish is 75 minuten.
- 15.2. Als nog geen enkele boot het 1e merkteken resp. de finish is gepasseerd binnen de betreffende tijdslimiet dan zal de wedstrijd worden afgebroken.
- 15.3. Boten die niet finishen binnen 20 minuten nadat de eerste boot uit dezelfde klasse de baan heeft gevaren en is gefinisht, zullen de score DNF krijgen zonder verhoor. Dit wijzigt RvW 35, A4 en A5.

## 16. PROTESTEN EN VERZOEKEN OM VERHAAL

- 16.1. Protestformulieren zijn verkrijgbaar bij het wedstrijdkantoor. Protesten moeten worden ingeleverd binnen de protesttijdslimiet.
- 16.2. De protesttijd is 30 minuten, nadat de laatste boot gefinisht is in de laatste wedstrijd van de dag. Dezelfde protesttijd limiet is van toepassing op alle protesten van het wedstrijdcomité en de jury en op verzoeken om verhaal. Dit wijzigt RvW 61.3 en 62.2.
- 16.3. Mededelingen over protesten zullen worden opgehangen binnen 10 minuten na de protesttijd limiet om deelnemers op de hoogte te brengen van de verhoren, waarin zij partij zijn of zijn genoemd als getuigen en het tijdstip van de verhoren.
- 16.4. Een verzoek om een geschreven beslissing moet schriftelijk worden ingediend binnen één uur na op de hoogte te zijn gebracht van de beslissing. Dit wijzigt RvW 65.
- 16.5. Op de laatste dag van een evenement moet een verzoek om heropening worden ingediend (dit wijzigt RvW 66):
  - a) binnen de protesttijd limiet als de partij die heropening vraagt de vorige dag op de hoogte was van de beslissing.
  - b) niet later dan 30 minuten nadat de partij die om heropening vraagt op de hoogte was gebracht van de beslissing op die dag.
- 16.6. Boten langer dan 6 meter hoeven geen protestvlag te tonen. Dit wijzigt RvW 61.1.a (2).

## 17. SCORING

Er zijn 7 wedstrijden geprogrammeerd voor het eindklassement van het Klassenevenement en de NJB. Er moeten 3 races worden voltooid om de serie geldig te maken voor het evenement. Indien er 4 races of meer zijn gezeild wordt het resultaat van 1 slechtste race afgetrokken. De wedstrijden gezeild op beide zondagen tellen mee in de uitslag van de NJB (mits de klassen van het KE in dezelfde startgroep zitten en dezelfde baan hebben gevaren als de klassen "grote cats" resp. "kleine cats" van de NJB).

## 18. PRIJZEN

Prijzen worden eventueel uitgereikt door de Klassenorganisaties aan de winnaars van het Klassenevenement (en niet door de organiserende vereniging).

## 19. VERVANGING VAN BEMANNING OF UITRUSTING

- 19.1. Plaatsvervangings van deelnemers zal niet worden toegestaan zonder voorafgaande goedkeuring van het wedstrijdcomité.
- 19.2. Vervanging van beschadigde of verloren uitrusting zal niet worden toegestaan tenzij goedgekeurd door het wedstrijdcomité.

## 20. UITRUSTING- EN METINGCONTROLES

Een boot of uitrusting kan te allen tijde worden gecontroleerd op het voldoen aan de klassenvoorschriften. Op het water kan een boot door een meter van het wedstrijdcomité worden opgedragen om onmiddellijk naar een aangewezen plaats voor inspectie te gaan.

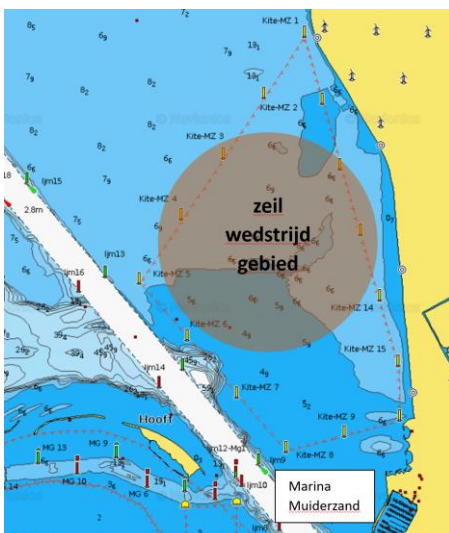
## 21. AFWIJZING VAN AANSPRAKELIJKHEID

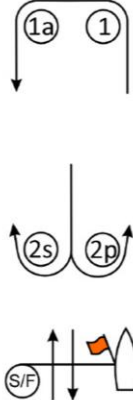
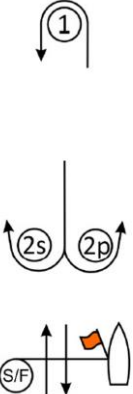

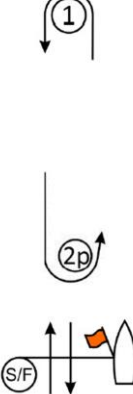
Deelnemers nemen deel aan de regatta geheel voor eigen risico. Zie RvW 4, Besluit om wedstrijd te zeilen. De organiserende autoriteit accepteert geen enkele aansprakelijkheid voor materiële schade of persoonlijk letsel of dood veroorzaakt in samenhang met de regatta.

## 22. VERZEKERING

Elke deelnemende boot moet verzekerd zijn voor wettelijke aansprakelijkheid met een minimumbedrag van 1.500.000 euro per evenement of het equivalent daarvan.

Appendix 1: zeilwedstrijdgebied (de cirkel is ca 1 Nm in doorsnede)



	<table border="1"> <thead> <tr> <th colspan="2">A. Windward/leeward baan met offset mark en met gate</th> </tr> </thead> <tbody> <tr> <td>A1</td> <td>Start - 1 - 1a - finish</td> </tr> <tr> <td>A2</td> <td>Start - 1 - 1a - 2s/2p -1 - 1a - finish</td> </tr> <tr> <td>A3</td> <td>Start - 1 - 1a - 2s/2p -1 - 1a - 2s/2p -1 - 1a - finish</td> </tr> <tr> <td>A4</td> <td>Start - 1 - 1a - 2s/2p -1 - 1a - 2s/2p -1 - 1a - 2s/2p -1 - 1a - finish</td> </tr> </tbody> </table>	A. Windward/leeward baan met offset mark en met gate		A1	Start - 1 - 1a - finish	A2	Start - 1 - 1a - 2s/2p -1 - 1a - finish	A3	Start - 1 - 1a - 2s/2p -1 - 1a - 2s/2p -1 - 1a - finish	A4	Start - 1 - 1a - 2s/2p -1 - 1a - 2s/2p -1 - 1a - 2s/2p -1 - 1a - finish
A. Windward/leeward baan met offset mark en met gate											
A1	Start - 1 - 1a - finish										
A2	Start - 1 - 1a - 2s/2p -1 - 1a - finish										
A3	Start - 1 - 1a - 2s/2p -1 - 1a - 2s/2p -1 - 1a - finish										
A4	Start - 1 - 1a - 2s/2p -1 - 1a - 2s/2p -1 - 1a - 2s/2p -1 - 1a - finish										
	<table border="1"> <thead> <tr> <th colspan="2">B. Windward/leeward baan zonder offset mark en met gate</th> </tr> </thead> <tbody> <tr> <td>B1</td> <td>Start - 1- finish</td> </tr> <tr> <td>B2</td> <td>Start - 1 - 2s/2p -1 - finish</td> </tr> <tr> <td>B3</td> <td>Start - 1 - 2s/2p -1 - 2s/2p -1 - finish</td> </tr> <tr> <td>B4</td> <td>Start - 1 - 2s/2p -1 - 2s/2p -1 - 2s/2p -1 - finish</td> </tr> </tbody> </table>	B. Windward/leeward baan zonder offset mark en met gate		B1	Start - 1- finish	B2	Start - 1 - 2s/2p -1 - finish	B3	Start - 1 - 2s/2p -1 - 2s/2p -1 - finish	B4	Start - 1 - 2s/2p -1 - 2s/2p -1 - 2s/2p -1 - finish
B. Windward/leeward baan zonder offset mark en met gate											
B1	Start - 1- finish										
B2	Start - 1 - 2s/2p -1 - finish										
B3	Start - 1 - 2s/2p -1 - 2s/2p -1 - finish										
B4	Start - 1 - 2s/2p -1 - 2s/2p -1 - 2s/2p -1 - finish										
	<table border="1"> <thead> <tr> <th colspan="2">C. Windward/leeward baan met offset mark en zonder gate</th> </tr> </thead> <tbody> <tr> <td>C1</td> <td>Start - 1- 1a - finish</td> </tr> <tr> <td>C2</td> <td>Start - 1 -1a - 2p -1 -1a - finish</td> </tr> <tr> <td>C3</td> <td>Start - 1 -1a - 2p -1 -1a - 2p -1 -1a - finish</td> </tr> <tr> <td>C4</td> <td>Start - 1 -1a - 2p -1 -1a - 2p -1 -1a - 2p -1 -1a - finish</td> </tr> </tbody> </table>	C. Windward/leeward baan met offset mark en zonder gate		C1	Start - 1- 1a - finish	C2	Start - 1 -1a - 2p -1 -1a - finish	C3	Start - 1 -1a - 2p -1 -1a - 2p -1 -1a - finish	C4	Start - 1 -1a - 2p -1 -1a - 2p -1 -1a - 2p -1 -1a - finish
C. Windward/leeward baan met offset mark en zonder gate											
C1	Start - 1- 1a - finish										
C2	Start - 1 -1a - 2p -1 -1a - finish										
C3	Start - 1 -1a - 2p -1 -1a - 2p -1 -1a - finish										
C4	Start - 1 -1a - 2p -1 -1a - 2p -1 -1a - 2p -1 -1a - finish										
	<table border="1"> <thead> <tr> <th colspan="2">D. Windward/leeward baan zonder offset mark en zonder gate</th> </tr> </thead> <tbody> <tr> <td>D1</td> <td>Start - 1- finish</td> </tr> <tr> <td>D2</td> <td>Start - 1 - 2p -1 - finish</td> </tr> <tr> <td>D3</td> <td>Start - 1 - 2p -1 - 2p -1 - finish</td> </tr> <tr> <td>D4</td> <td>Start - 1 - 2p -1 - 2p -1 - 2p -1 - finish</td> </tr> </tbody> </table>	D. Windward/leeward baan zonder offset mark en zonder gate		D1	Start - 1- finish	D2	Start - 1 - 2p -1 - finish	D3	Start - 1 - 2p -1 - 2p -1 - finish	D4	Start - 1 - 2p -1 - 2p -1 - 2p -1 - finish
D. Windward/leeward baan zonder offset mark en zonder gate											
D1	Start - 1- finish										
D2	Start - 1 - 2p -1 - finish										
D3	Start - 1 - 2p -1 - 2p -1 - finish										
D4	Start - 1 - 2p -1 - 2p -1 - 2p -1 - finish										